

## Vattenmätaren

Huvudmannen (Herrljunga Vatten AB) tillhandahåller och installerar kallvattenmätaren och är dess ägare.

Kallvattenmätarens placering skall vara godkänd av VA-huvudmannen, som har rätt att kostnadsfritt disponera platsen och ensam har befogenhet att sätta upp, ta ned, kontrollera, justera, underhålla samt till- och frånkoppla mätare. För dessa åtgärder liksom för avläsning skall fastighetsägare lämna huvudmannen fritt och obehindrat tillträde till mätaren.

VA-huvudmannens yttrande angående mätarplatsen skall inhämtas. Detta kan lämpligen ske i samband med byggsamråd eller direkt från huvudmannen. Kontroll av att mätarplatsen överensstämmer med vad som godkänts av huvudmannen bör lämpligen ingå i den kontrollplan som byggnadsnämnden skall godkänna.

Vid val av mätarplats bör eftersträvas placering i låsbart utrymme som är åtkomligt direkt från det fria eller direkt innanför grundmur. Utrymmet skall anordnas så, att mätaren är skyddad mot frysning, olämplig uppvärmning och yttre åverkan samt så, att mätaren inte tynger och där igenom skadar ledningen. Utrymmet för mätarplats inom byggnad bör vara belyst. Vid mätarplatsen bör golv och närbeläget väggparti utföras så, att det tål spill och läckage av vatten. Det är önskvärt att golvavlopp finns. För utrymmen för mätare med DN 50 och större fordras golvavlopp eftersom den vattenvolym som strömmar ut vid byte av större mätare i praktiken inte kan fångas upp i hinkar eller andra kärl. Utrymmet måste vara ventilerat för att undvika kondens och mögel.

VA-huvudmannen bestämmer antalet mätare och vilket slag av mätare som skall användas. Fastighetsägaren bekostar erforderliga anordningar för uppsättning av mätare och sammankoppling med installation i övrigt.

Fastighetsägare skall vårda mätaren väl och skydda den mot frost och åverkan samt mot återströmning av varmvatten och annan skadlig värmepåverkan. Enligt VAV P100, ABVA07, skall fastighetsägare vidare sköta och underhålla installationen väl. Detta innebär bland annat att installationen skall underhållas så att den i huvudsak bibehåller de egenskaper den hade som ny, till exempel skall avstängningsventiler kring mätaren hållas i funktionsdugligt skick.

För mätare med DN 50 och större anordnas räcke i tak för lyftredskap samt lämplig passage för in och uttransport av mätare.

För mätarplacering utanför fastigheten gäller särskilda bestämmelser.

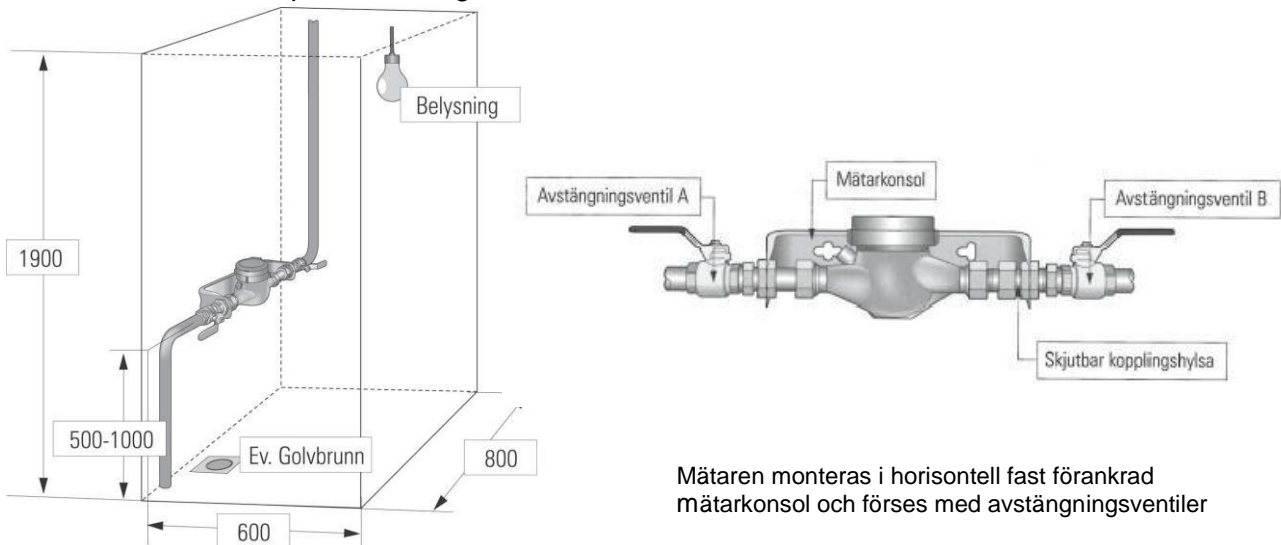
Vid särskild anslutning till fastighet skall bestämma huvudmannen om skydd (backventil) mot backströmning skall anordnas.

## Installation av vattenmätare

Mätarkonsol skall vara fast förankrad och förutsätts vara försedd med skjutbar hylsa samt bör vara plomberad för att förhindra otillåten nedmontering av mätaren. För att uppfylla de fordringar på material i tappvatteninstallationer som anges i boverkets byggregler bör avstängningsventilerna vara avzinkningshårdiga.

Vattenmätarkonsol, avstängningsventiler med kopplingar före och efter vattenmätaren samt kontrollerbart återsugningsskydd (backventil) är fastighetsägarens egendom.

Vattenmätaren ska placeras enligt standard VAV P100, bild 1:



Mätaren monteras i horisontell fast förankrad mätarkonsol och förses med avstängningsventiler

Bild 1. Mätaren anordnas så att den skyddas mot frysning, värmepåverkan och yttre åverkan. Vägparti och golv bör tåla spill och läckage av vatten. Vid mätare > 50 mm bör golvbrunn anordnas. Utrymmet bör vara väl ventilerat för att undvika fukt- och mögelskador.

Uppsättning av vattenmätare gör Herrljunga Vatten ABs tekniker. Innan vattenmätaren kan monteras ska fastighetsägaren sätta upp vattenmätarkonsol, avstängningsventiler med kopplingar före och efter vattenmätaren samt återsugningsskydd. Om detta inte är monterat när mätartekniker från Herrljunga Vatten AB kommer ut kan fastighetsägaren bli debiterad för så kallat "förgävesbesök" enligt gällande VA-taxa. Vattenmätarens placering ska godkännas av Herrljunga Vatten AB.

Återsugningsskyddet skall uppfylla kraven enligt SS-EN 1717, och placeras på ledningen efter B-ventilen, se skiss.