



2015-01-01

## Information om vatten- och avloppsinstallationer inom Herrljunga Vatten ABs verksamhetsområden

### Va-anmälan

Varje gång man bygger nytt, bygger om eller bygger till, det vill säga gör större förändring i vatten- och avloppsinstallationen (utvändigt och invändigt) på en fastighet, ska detta anmälas till Herrljunga Vatten AB.

En VA-anmälan görs på särskild blankett – "Anmälan vatten- och avloppsinstallation". Blanketten finns bifogad i detta dokument eller på Herrljunga Vatten ABs webbplats.

VA-anmälan ska skickas till Herrljunga Vatten AB tillsammans med ritningar som visar:

- Vatten- och avloppsledningar inom byggnaden
- Vatten- och avloppsledningar (spillvatten, dagvatten och dränering) i mark utanför byggnad
- Situationsplan över hela fastigheten

VA-anmälan och ritningar ska skickas in i god tid till Herrljunga Vatten AB.

Handläggningstid är inom 2 veckor, från det att anmälan med tillhörande ritningar registrerats till det att ärendet behandlas.

Anmälan och ritningarna skickas till:  
Herrljunga Vatten AB  
Mariedalsgatan 3  
524 31 Herrljunga

När VA-anmälan kommit in till Herrljunga Vatten AB skickas en bekräftelse ut. Enligt 41 § VA-lagen har huvudmannen rätt till det tillträde på en fastighet som behövs för att undersöka en va-installation och dess användning innan va-installationen kopplas till den allmänna va-anläggningen.

Eventuella frågor på hur man fyller i en VA-anmälan besvaras av Herrljunga Vatten AB på telnr: 0513-220 40.

Fastighetsägaren ansvarar för ledningar och andra vatten- och avloppsinstallationer som ligger på tomtmark innanför förbindelsepunkten (ansvarsgränsen). Förbindelsepunkten ligger normalt 0,5 meter utanför tomtgräns.

## Spillvatten

Spillvatten är det vatten som avleds via alla avloppsledningar inne i huset; diskvatten, tvättvatten, badvatten och toaletter. Spillvatten leds till avloppsreningsverket för rening. Vid omläggning av spillvatten inne på fastigheten ska en spolbrunn placeras inne på fastigheten. Dimensionen på spolbrunnen ska vara minst  $\varnothing 160$ . Placeringen ska vara nära tomtgräns om kommunal spolbrunn saknas vid förbindelsepunkten. I annat fall placeras den i närheten av byggnaden.

Fastighetsägaren ska gräva fram till förbindelsepunkten (normalt 0,5 meter utanför fastighetsgränsen). Inkoppling till VA-nätet får endast ske efter att alla handlingar är insända och godkända av Herrljunga Vatten AB samt anläggningsavgiften är betald. Kontakta Herrljunga Vatten AB i god tid innan schakten återfylls så att inkopplingen kan besiktigas.

Om man behöver gräva i allmän platsmark måste fastighetsägaren först göra en grävanmälan. Detta görs till tekniska kontoret på kommunen 0513-170 00.

Enskilda avlopp har miljökontoret i kommunen hand om.

## Dagvatten

Dagvatten är regnvatten från hustak och gator som inte infiltreras i jorden. Till detta räknas också dräneringsvatten från ex. husgrundsdränering. Dagvatten leds i regel till recipienter så som sjöar och vattendrag, normalt utan någon rening.

Fastigheter med källare ska pumpa dräneringsvatten till en dagvattenbrunn med sandfång som sedan leds till det allmänna dagvattennätet. Fastigheter som har källarnedfarter med brunn för avvattning ska pumpa vattnet från brunnen till en dagvattenbrunn med sandfång som sedan leds till det allmänna dagvattennätet.

Vid omläggning av dagvatten ska en dagvattenbrunn med vattenlås och sandfång placeras inne på fastigheten. Dimensionen på dagvattenbrunnen bör vara mellan  $\varnothing 315$  och  $\varnothing 400$  med 70 liter sandfång.

Fastighetsägaren ska gräva fram till förbindelsepunkten (normalt 0,5 meter utanför fastighetsgränsen). Inkoppling till VA-nätet får endast ske efter att alla handlingar är insända och godkända av Herrljunga Vatten AB samt anläggningsavgiften är betald. Kontakta Herrljunga Vatten AB i god tid innan schakten återfylls så att inkopplingen kan besiktigas.

Om man behöver gräva i allmän platsmark måste fastighetsägaren först göra en grävanmälan. Detta görs till tekniska kontoret på kommunen 0513-170 00.

Observera att för vissa fastigheter kan krav finnas om att fördröja dagvatten inom fastigheten.



## Vatten

Vid omläggning av vattenledningar inne på fastigheten ställer Herrljunga Vatten AB krav på att det ska vara en hel vattenslang utan några skarvar från servisventilen i gatan fram till vattenmätaren. Om det uppstår skada på vattenledningen eller att ledningen absolut måste skarvas, ska den svetsas av entreprenör som Herrljunga Vatten AB godkänt. Detta är mycket viktigt eftersom vatten är ett livsmedel.

Fastighetsägaren ska gräva fram till servisventilen och frilägga runt om servisventilen. Slänterna kring hålet vid servisventilen ska utformas med normal rasvinkel och gropan ska vara tillräckligt stort så att personen som klättrar ner i gropan inte utsätts för någon risk. Inkoppling av vattenslangen i servisventilen får endast göras av entreprenör som Herrljunga Vatten AB godkänt. Inkoppling till VA-nätet får endast ske efter att alla handlingar är insända och godkända av Herrljunga Vatten AB samt anläggningsavgiften är betald. Kontakta Herrljunga Vatten AB i god tid innan schakten återfylls så att inkopplingen kan besiktigas.

Vid behov av byggvatten, skicka in en VA-anmälan och kontakta Herrljunga Vatten ABs administration 10 arbetsdagar i förväg. Observera att kontrollerbart återsugningsskydd och avstängningsventil ska vara monterat vid öppning av vatten. Om detta inte är monterat när tekniker från Herrljunga Vatten AB kommer ut kan fastighetsägaren bli debiterad för så kallat "förgävesbesök" enligt gällande VA-taxa.

Om man behöver gräva i allmän mark måste fastighetsägaren först göra en grävanmälan. Detta görs till tekniska kontoret på kommunen 0513-170 00.

Öppning och stängning av servisventiler för vatten får enbart utföras av Herrljunga Vatten AB. Olovlig öppning debiteras enligt gällande VA-taxa.

## Vattenmätaren

Huvudmannen (Herrljunga Vatten AB) tillhandahåller och installerar kallvattenmätaren och är dess ägare.

Kallvattenmätarens placering skall vara godkänd av VA-huvudmannen, som har rätt att kostnadsfritt disponera platsen och ensam har befogenhet att sätta upp, ta ned, kontrollera, justera, underhålla samt till- och fränkoppla mätare. För dessa åtgärder liksom för avläsning skall fastighetsägare lämna huvudmannen fritt och obehindrat tillträde till mätaren.

VA-huvudmannens yttrande angående mätarplatsen skall inhämtas. Detta kan lämpligen ske i samband med byggsamråd eller direkt från huvudmannen. Kontroll av att mätarplatsen överensstämmer med vad som godkänts av huvudmannen bör lämpligen ingå i den kontrollplan som byggnadsnämnden skall godkänna.

Vid val av mätarplats bör eftersträvas placering i låsbart utrymme som är åtkomligt direkt från det fria eller direkt innanför grundmur. Utrymmet skall anordnas så, att mätaren är skyddad mot frysning, olämplig uppvärmning och yttre åverkan samt så, att mätaren inte tynger och där igenom skadar ledningen. Utrymmet för mätarplats inom byggnad bör vara belyst. Vid mätarplatsen bör golv och närbeläget väggparti utföras så, att det tål spill och läckage av vatten. Det är önskvärt att golvavlopp finns. För utrymmen för mätare med DN 50 och större fordras golvavlopp eftersom den vattenvolym som strömmar ut vid byte av större mätare i praktiken inte kan fångas upp i hinkar eller andra kärl. Utrymmet måste vara ventilerat för att undvika kondens och mögel.

VA-huvudmannen bestämmer antalet mätare och vilket slag av mätare som skall användas. Fastighetsägaren bekostar erforderliga anordningar för uppsättning av mätare och sammankoppling med installation i övrigt.

Fastighetsägare skall vårda mätaren väl och skydda den mot frost och åverkan samt mot återströmning av varmvatten och annan skadlig värmepåverkan. Enligt VAV P100, ABVA07, skall fastighetsägare vidare sköta och underhålla installationen väl. Detta innebär bland annat att installationen skall underhållas så att den i huvudsak bibehåller de egenskaper den hade som ny, till exempel skall avstängningsventiler kring mätaren hållas i funktionsdugligt skick.

För mätare med DN 50 och större anordnas räcke i tak för lyftredskap samt lämplig passage för in och uttransport av mätare.

För mätarplacering utanför fastigheten gäller särskilda bestämmelser.

Vid särskild anslutning till fastighet skall bestämma huvudmannen om skydd (backventil) mot backströmning skall anordnas.

## Installation

Mätarkonsol skall vara fast förankrad och förutsätts vara försedd med skjutbar hylsa samt bör vara plomberad för att förhindra otillåten nedmontering av mätaren. För att uppfylla de fordringar på material i tappvatteninstallationer som anges i boverkets byggregler bör avstängningsventilerna vara avzinkningshårdiga.

Vattenmätarkonsol, avstängningsventiler med kopplingar före och efter vattenmätaren samt kontrollerbart återsugningsskydd (backventil) är fastighetsägarens egendom.

Vattenmätaren ska placeras enligt standard VAV P100, bild 1:

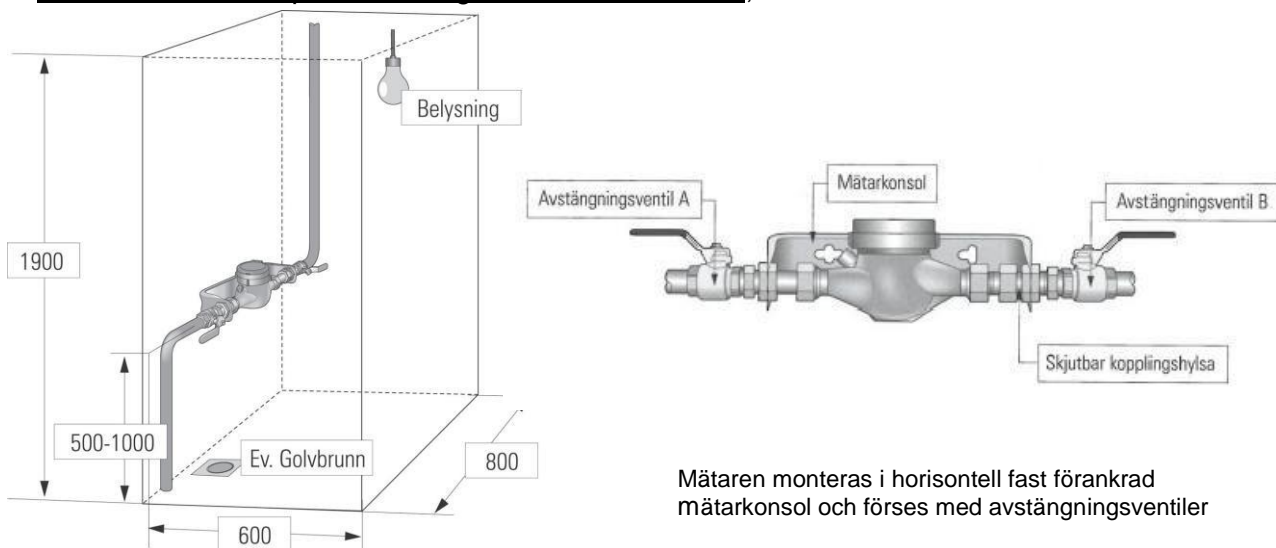


Bild 1. Mätaren anordnas så att den skyddas mot frysning, värmepåverkan och yttre åverkan. Vägparti och golv bör tåla spill och läckage av vatten. Vid mätare > 50 mm bör golvbrunn anordnas. Utrymmet bör vara väl ventilerat för att undvika fukt- och mögelskador.

Uppsättning av vattenmätare gör Herrljunga Vatten ABs tekniker. Innan vattenmätaren kan monteras ska fastighetsägaren sätta upp vattenmätarkonsol, avstängningsventiler med kopplingar före och efter vattenmätaren samt återsugningsskydd. Om detta inte är monterat när mätartekniker från Herrljunga Vatten AB kommer ut kan fastighetsägaren bli debiterad för så kallat "förgävesbesök" enligt gällande VA-taxa. Vattenmätarens placering ska godkännas av Herrljunga Vatten AB.

Återsugningsskyddet skall uppfylla kraven enligt SS-EN 1717, och placeras på ledningen efter B-ventilen, se skiss.